

À la rencontre  
des **acteurs**  
de la **transition écologique**

Portraits d'habitants pour qui « Une autre vie s'invente ici ! »



Parc  
naturel  
régional  
des Boucles de  
la Seine Normandie  
Une autre vie s'invente ici



LE DÉPARTEMENT DE  
SEINE-MARITIME  
en Normandie

Un carnet d'adresse à l'usage  
des équipes pédagogiques  
des collèges et des lycées  
de la vallée de Seine en Normandie  
pour illustrer les programmes  
avec des cas concrets et proches de  
l'environnement des élèves.



## ÉDITO



En 2018, à l'occasion de son cinquantenaire, la fédération française des Parcs naturels régionaux écrivait son manifeste : « Pour un nouvel humanisme de la nature ». Les Parcs s'engagent à des transitions sans précédent pour favoriser une vie saine, en harmonie avec la nature et appellent, face à l'urgence pour l'avenir de nos sociétés humaines, à la construction d'un projet commun partageable entre les citoyens, les acteurs économiques et sociaux locaux, nationaux et internationaux. Ces acteurs de la transition écologique qui innovent et expérimentent de nouveaux modes de productions émergent un peu partout sur le territoire. Parfois mal connus des citoyens, mal reconnus, l'objet de ce guide pédagogique est de les faire se connaître entre eux mais surtout aussi de les faire connaître aux jeunes générations. De rendre toute

cette énergie créatrice et cette volonté de changer le monde pour relever les défis de demain inspirante. « Une autre vie s'invente ici » dit le slogan des Parcs. Une vie plus résiliente, moins dévoreuse de ressources naturelles, plus saine... Ces acteurs sont en transition, ils n'ont pas toujours un modèle économique robuste, ils expérimentent et ne cherchent pas à donner de leçon mais humblement à défricher de nouveaux possibles face aux enjeux du réchauffement climatique, de l'érosion de la biodiversité et de l'épuisement des ressources naturelles. Le Parc naturel régional se doit de leur donner la parole pour la partager avec la jeune génération. Cette dernière a besoin d'enthousiasme et d'entendre des discours positifs, des hommes et des femmes qui relèvent les défis pour envisager l'avenir sereinement.

C'est la première édition de ce guide à destination des enseignants du secondaire, qui va être amené à s'incrémenter de nouveaux acteurs chaque année. N'hésitez pas à joindre le Parc si vous souhaitez vous aussi partager vos expérimentations et actions en faveur de la transition écologique.

Jean-Pierre Girod,  
*Président du Parc naturel régional des Boucles de la Seine Normande*

A handwritten signature in black ink, consisting of a stylized 'G' followed by a flourish.



## INTRODUCTION

Le Parc naturel régional des Boucles de la Seine Normande et la cellule LEADER Seine Normande accompagnent de nombreux habitants, acteurs de la transition écologique sur le territoire.

Certains ont accepté le principe de rencontrer des élèves de collèges et lycées pour parler de leurs parcours, de ce qui les a amenés à adopter des pratiques en faveur de l'environnement, quelles sont ces pratiques, ce qu'elles apportent à l'économie de leur entreprise, de ce que cela change dans leur vie personnelle et sociale...

Ces rencontres découlent d'une démarche volontaire et restent conditionnées à la disponibilité de l'acteur et à son bon vouloir en fonction de la demande. Ce dernier peut demander une indemnisation du temps passé auprès des élèves à l'établissement scolaire, les modalités seront à définir directement entre l'acteur et l'établissement scolaire.

### **Comment travailler avec un acteur de la transition écologique et ma classe ?**

- 1 En fonction des points que je souhaite aborder dans mon programme, je choisis un interlocuteur dans la bibliothèque humaine des acteurs de la transition écologique (voir ci-après).
- 2 Je prends contact avec l'acteur pour définir les modalités d'une rencontre avec mes élèves (en classe ou sur le terrain).
- 3 J'anticipe cette rencontre en préparant avec mes élèves des questions à lui poser, je peux m'appuyer sur une rencontre préalable avec l'acteur, la carte mentale de son modèle écologique et l'encart sur les chiffres clés illustrant les 4 enjeux de la transition écologique page 4.
- 4 Je reçois l'acteur dans ma classe ou je le rencontre chez lui avec mes élèves pour un temps d'échange autour de questions très concrètes et appliquées à son cas particulier, illustrant cette transition.

### **Optionnel**

**Je souhaite préparer ou prolonger la venue de l'acteur de la transition écologique avec la rencontre d'un professionnel de la filière économique concernée.**

- **Contactez Marine Vanot**  
Responsable du service Éducation au Territoire au Parc  
Tél. 02 76 27 88 54  
Email : [marine.vanot@pnr-seine-normande.com](mailto:marine.vanot@pnr-seine-normande.com)

## Maintien de la biodiversité

Dans le monde, entre 1970 et 2012, les populations de vertébrés ont décliné de 60 % (étude prenant en compte 14 152 populations de 3706 espèces différentes).

Source : Rapport planète vivante 2016 WWF

En France, une espèce sur trois est en danger de disparition

La population des oiseaux des milieux agricoles a chuté d'un tiers depuis 1989.

Les effectifs de chauves-souris en France métropolitaine ont chuté de 40 % entre 2008 et 2018.

Source : site de l'observatoire national de la biodiversité ministère de la transition écologique et solidaire  
<http://indicateurs-biodiversite.naturefrance.fr/fr/les-publications>

## Limitation des pollutions et préservation des ressources naturelles

La vente de produits phytosanitaires a augmenté en France de 12 % en 2014-2016 par rapport à la période de référence 2009-2011.

En moyenne, 65 758 hectares ont été artificialisés, chaque année, entre 2006 et 2015, cela signifie qu'ils ont été transformés en goudron, pelouse ou bâtiments.

Pour comparaison cela correspond environ à la surface d'un département français tous les 10 ans.

Globalement, la pollution des cours d'eau par les nitrates et les phosphates a diminué respectivement de 11 % et 50 % entre 1998 et 2016.

Source : site de l'observatoire national de la biodiversité ministère de la transition écologique et solidaire  
<http://indicateurs-biodiversite.naturefrance.fr/fr/les-publications>

## Les grands enjeux de la transition écologique

### Atténuation et adaptation au changement climatique

Les émissions totales de gaz à effet de serre produites aujourd'hui ont augmenté de 80 % depuis 1970 et de 30 % depuis 1990. Elles ont été, entre 2000 et 2010, les plus importantes de l'histoire humaine.

La modification actuelle de l'effet de serre est à l'origine de l'augmentation très rapide de la température moyenne de la Terre : + 0,85°C entre 1850 et 2012. Cela peut paraître très faible, mais il faut noter qu'en période glaciaire, avec 4°C en moins en moyenne, le niveau des océans avait baissé de 100 m et toute l'Europe du Nord était recouverte de glace.

Aujourd'hui, plus de 80 % de l'énergie que nous consommons dans le monde est produite par le **charbon, le pétrole et le gaz**. Cette dépendance aux combustibles « fossiles » devrait durer encore plusieurs décennies.

Source : Dossier pour comprendre le changement climatique sur le site de l'Ademe.

2015, 2016, 2017 et 2018 ont été les années les plus chaudes jamais enregistrées depuis 1850 à l'échelle de la planète.

Source : Organisation météorologique mondiale



## EXTRAIT DU MANIFESTE DES 50 ANS DES PARCS

Ce travail s'inspire  
du manifeste écrit  
par la fédération des Parcs  
naturels régionaux  
à l'occasion de son 50<sup>e</sup>  
anniversaire en 2018.

# POUR UN NOUVEL HUMANISME DE LA NATURE



pour que toutes les populations des Parcs naturels régionaux et celles des autres espaces s'engagent dans cette voie d'avenir.

Fiers de leur expérience et de leurs savoir-faire, les Parcs naturels régionaux entendent porter haut et fort ce message pour de nouvelles relations entre les humains et la Nature et entre les humains eux-mêmes. Pour en accroître la portée, ils veulent se mobiliser

Conscients que la multiplication d'îlots exemplaires d'une nature protégée, si utile soit-elle, ne peut apporter qu'une contribution limitée au respect de la planète, **les Parcs naturels régionaux de France :**

**S'ENGAGENT À DES TRANSITIONS SANS PRÉCÉDENT POUR FAVORISER UNE VIE SAINTE EN HARMONIE AVEC LA NATURE. CES TRANSITIONS PASSENT PAR LE CHANGEMENT DES COMPORTEMENTS INDIVIDUELS ET COLLECTIFS, DES MODES DE PRODUCTION, D'HABITATION ET DE CONSOMMATION, DES USAGES DES RESSOURCES ET DES DÉPLACEMENTS .**

**RÉAFFIRMENT LEUR CONFIANCE DANS LES ÊTRES HUMAINS, DANS LEUR CAPACITÉ À MIEUX CONNAÎTRE ET À PRENDRE EN CHARGE TOUTES LES FORMES DE NATURES, À VIVRE CES ESPACES DE LIBERTÉ, À RESPECTER LEUR BEAUTÉ ET À EN PRENDRE SOIN.**

**DÉFENDENT QUE LA DIVERSITÉ NATURELLE ET CULTURELLE DES TERRITOIRES CONSTITUE UN ATOUT POUR FAVORISER CES TRANSITIONS AVEC LA PARTICIPATION DE LEURS HABITANTS.**

**APPELLENT, FACE À L'URGENCE POUR L'AVENIR DE NOS SOCIÉTÉS HUMAINES, À LA CONSTRUCTION D'UN PROJET COMMUN PARTAGEABLE ENTRE LES CITOYENS, LES ACTEURS ÉCONOMIQUES ET SOCIAUX LOCAUX, NATIONAUX ET INTERNATIONAUX.**

Convaincus que les relations des humains entre eux et à la Nature sont aujourd'hui essentielles pour définir l'humanisme du XXI<sup>ème</sup> siècle, ils portent l'ambition de lui donner sens pour continuer à bien vivre ensemble sur chaque parcelle de notre planète Terre.

## BIBLIOTHEQUE HUMAINE

## DES ACTEURS DE LA TRANSITION ÉCOLOGIQUE

### 1 **Loïc Patin**

Producteur de fromages de chèvre fermiers, développeur d'éco pâturage et activateur d'emplois locaux durables et solidaires.

📍 Jumièges (76480)

Après un début de carrière au service du recyclage des déchets, Loïc a souhaité changer de métier pour développer au quotidien un travail en prise directe avec le terrain et ses convictions face aux enjeux environnementaux. Dans sa ferme du Courtil à Jumièges, il s'est attaché à redonner du crédit à une chèvre rustique locale à faible effectif : la chèvre des fossés. Il défend les capacités laitières et rustiques de ce caprin pour développer 2 piliers au sein de sa ferme : fromages et éco pâturage. C'est pour lui une façon de faire de l'éco-pâturage productif et écologique et pas seulement ludique. Loïc a également la volonté de redémontrer que ces activités restent de bons supports pour l'insertion professionnelle. Un réseau d'acteur de l'économie sociale et solidaire travaille à ses côtés.

#### Interview

🗨 **En quoi penses-tu incarner le slogan des Parcs naturels régionaux de France : « Une autre vie s'invente ici ? »**

*Être sur le territoire du Parc, c'est une chance ! J'ai toujours été très sensible au respect du territoire dans toutes ses composantes.*

*Et on a le droit de s'inspirer aussi des pratiques de nos aïeux en les modernisant : ces sujets-là étaient vécus au quotidien. Il fallait travailler pour s'en sortir mais il fallait aussi être malin. Regardez une chèvre paître dans un fossé et vous comprendrez vite qu'on n'a rien inventé. Alors, si vous me le permettez je dirai bien qu'un « autre vie se (ré)-invente ici ».*

*La chèvrerie du Courtil, c'est une ferme ouverte : on y travaille mais on prend le temps de l'échange, de l'entraide, de l'écoute et de la bienveillance, des plus jeunes aux aînés mais aussi de tout ce qui nous entoure !*

*Être habitant d'un territoire c'est ça pour moi ! Et les soutiens reçus à la création de la chèvrerie et maintenant par beaucoup d'entre vous à travers les marchés nous portent et nous motivent à poursuivre notre engagement.*

🗨 **Peux-tu citer un chiffre ou une information clé qui, à tes yeux, justifie ton action sur le territoire ?**

*Mon action, avec mes soutiens, c'est de créer de l'emploi local durable non délocalisable. 1.5 emploi pour 10 hectares, c'est mon objectif d'ici 5 ans.*

*Ce sera ma contribution à cette nécessaire transition écologique et solidaire qui nous remet les pieds sur terre.*



### 2 **Maud Lecarpentier**

Éleveuse de poules pondeuses bio.

📍 Micro-ferme d'élevage - Saint-Maclou (27210)

Avant de devenir éleveuse, Maud était médiatrice culturelle en Seine et Marne. Suite au visionnage du Film « Nos enfants nous accuseront », elle a effectué un virage à 180° et s'est lancée dans un projet de vie totalement différent. Elle souhaitait créer une ferme vivrière pour devenir plus autonome et être plus proche de la nature. Elle a obtenu son BPREA (Brevet d'exploitant agricole) au CFPPA d'Yvetot et est devenue éleveuse de poules pondeuses bio sur poulaillers mobiles dans une micro-ferme à Saint-Maclou : La ferme des Cocottes. Elle vend toute sa production en circuit court et développe une deuxième activité : l'accueil pédagogique et touristique.

#### Interview

🗨 **En quoi penses-tu incarner le slogan des Parcs naturels régionaux de France : « Une autre vie s'invente ici ? »**

*L'objectif que je me suis donné en bâtissant ce projet professionnel qui est aussi un projet de vie, c'est de respecter le vivant. Ma production est labélisée AB, elle est entièrement vendue en direct sur des marchés locaux ou à la ferme dans l'optique de diminuer les émissions de CO2, de renforcer le lien social, et d'être au juste prix pour moi et mes clients. Cela me permet aussi de limiter les emballages et le gaspillage.*

*La vente à la ferme se fait en accès libre : pour réaffirmer la « confiance dans les êtres humains » ; à la ferme les gens viennent chercher des œufs quand ils le veulent, se servent seuls, paient, prennent leur monnaie et je gagne ainsi du temps de commercialisation ; preuve que ce procédé basé sur la confiance, courant dans les pays du Nord de l'Europe peut fonctionner aussi en France. Installer un tel système surprend et pose immédiatement une relation respectueuse et bienveillante, condition préalable à toute société.*

*Cette logique a également présidé au choix de poulaillers bien intégrés visuellement au paysage et qui peuvent servir à d'autres activités en cas de cessation de l'élevage, le choix de matériaux naturels : bois, terre, chaux, pour la restauration de la ferme, la limitation au maximum de toute bétonisation, malgré la boue, etc. replanter des haies d'essences locales, replanter le verger de variétés anciennes.*

*Le respect du bien-être animal en choisissant d'élever mes poules à partir de poussines d'un jour non ébequées qui vont dehors dès leur deuxième mois de vie.*

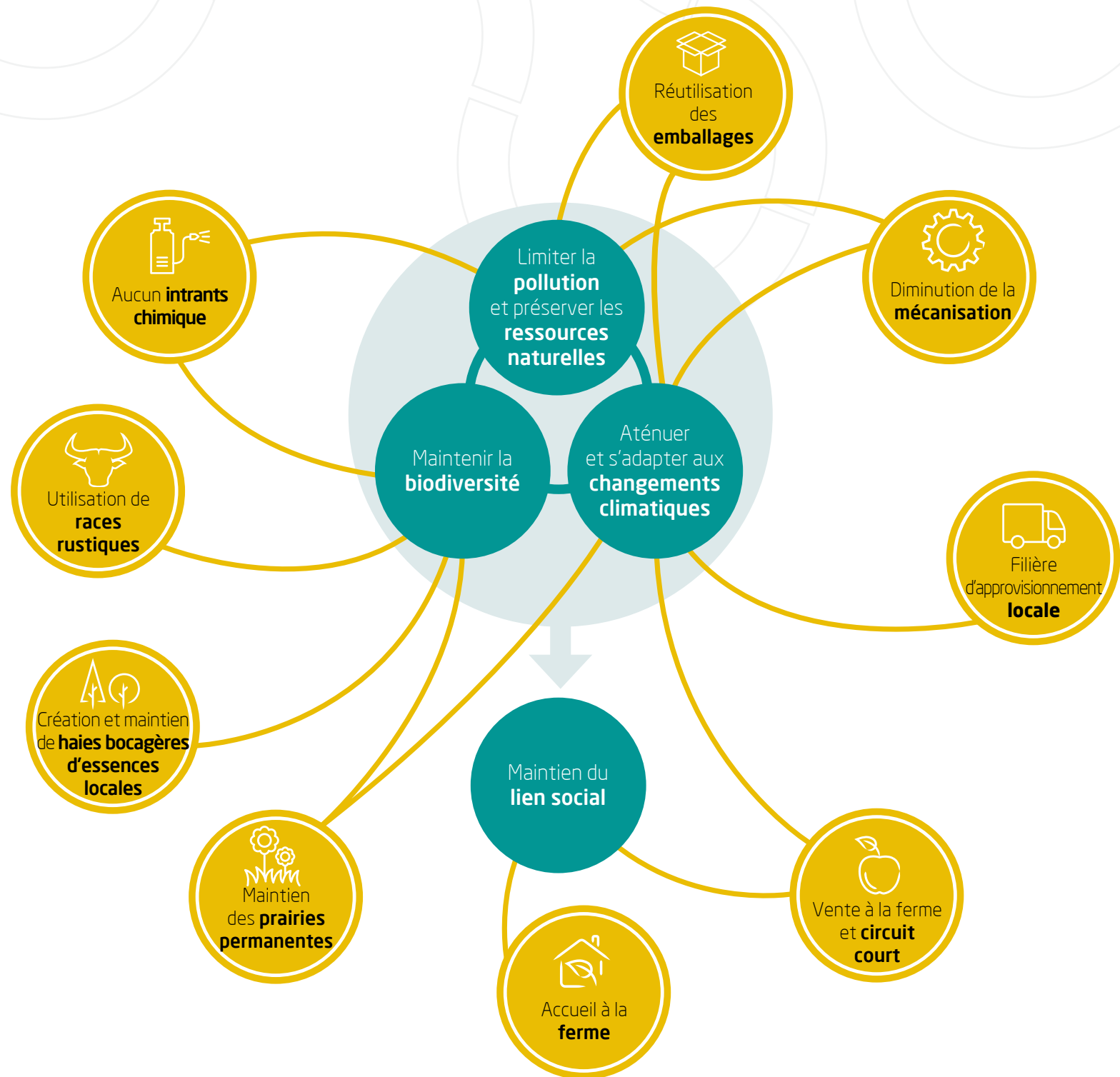
*Enfin le choix de travailler avec une autre race que la classique poule rousse, malgré un taux de ponte inférieur et donc une rentabilité moindre : la noirans, hybride de la marans et de la rousse. Les œufs sont d'une qualité supérieure et cela contribue à préserver une diversité génétique, que l'uniformisation des élevages industriels met en danger.*

*L'objectif de ce projet est aussi de faire visiter la ferme pour sensibiliser les visiteurs à cette transition écologique.*

🗨 **Peux-tu citer un chiffre ou une information clé qui, à tes yeux, justifie ton action sur le territoire ?**

*J'ai 200 poules, à ce chiffre correspondent 200 familles auxquelles je fournis chaque semaine des protéines saines dans le respect de la vie.*





**Je contacte Loïc**  
pour organiser une rencontre  
avec mes élèves :  
**06 40 70 82 71**  
[loic.patin@gmail.com](mailto:loic.patin@gmail.com)

**Je contacte Maud**  
pour organiser une rencontre  
avec mes élèves :  
**06 11 32 67 15**  
[lecarpentier\\_maud@yahoo.fr](mailto:lecarpentier_maud@yahoo.fr)





### 3 **Marc HAFFNER**

Brasseur artisanal bio.

📍 Arelaune-en-Seine (La Mailleraye-sur-Seine - 76940)

👉 Marc est originaire de Lorraine, à la frontière allemande, région brassicole située à un des carrefours culturel et gastronomique de l'Europe. Son premier métier, chanteur d'opéra et professeur de chant, l'amène à voyager dans de nombreux pays européens et à en apprécier les particularités culinaires dont la bière. Vue de l'étranger, la France lui apparaît alors comme un pays riche de la diversité de ses terroirs mais où l'offre de bière artisanale n'est pas encore très prononcée. En s'installant dans la campagne normande, il a tout de suite voulu y créer une activité artisanale en rapport avec la terre, la végétation, la gastronomie et génératrice de lien social. Après une formation d'artisan brasseur et une campagne de financement participatif, sa bière Brotonia voit le jour et les ventes débutent en avril 2018.

#### Interview

👉 **En quoi penses-tu incarner le slogan des Parcs naturels régionaux de France : « Une autre vie s'invente ici ? »**

La microbrasserie Brotonia se propose de favoriser un nouveau mode de vie respectueux de notre environnement et créateur de lien social.

Tous les ingrédients de la Brotonia sont bio, à terme ils seront tous produits en Normandie, dont certains sur ma ferme. La présence de houblon sauvage dans les haies traditionnelles bordant le terrain de la microbrasserie à la Mailleraye-sur-Seine m'a donné

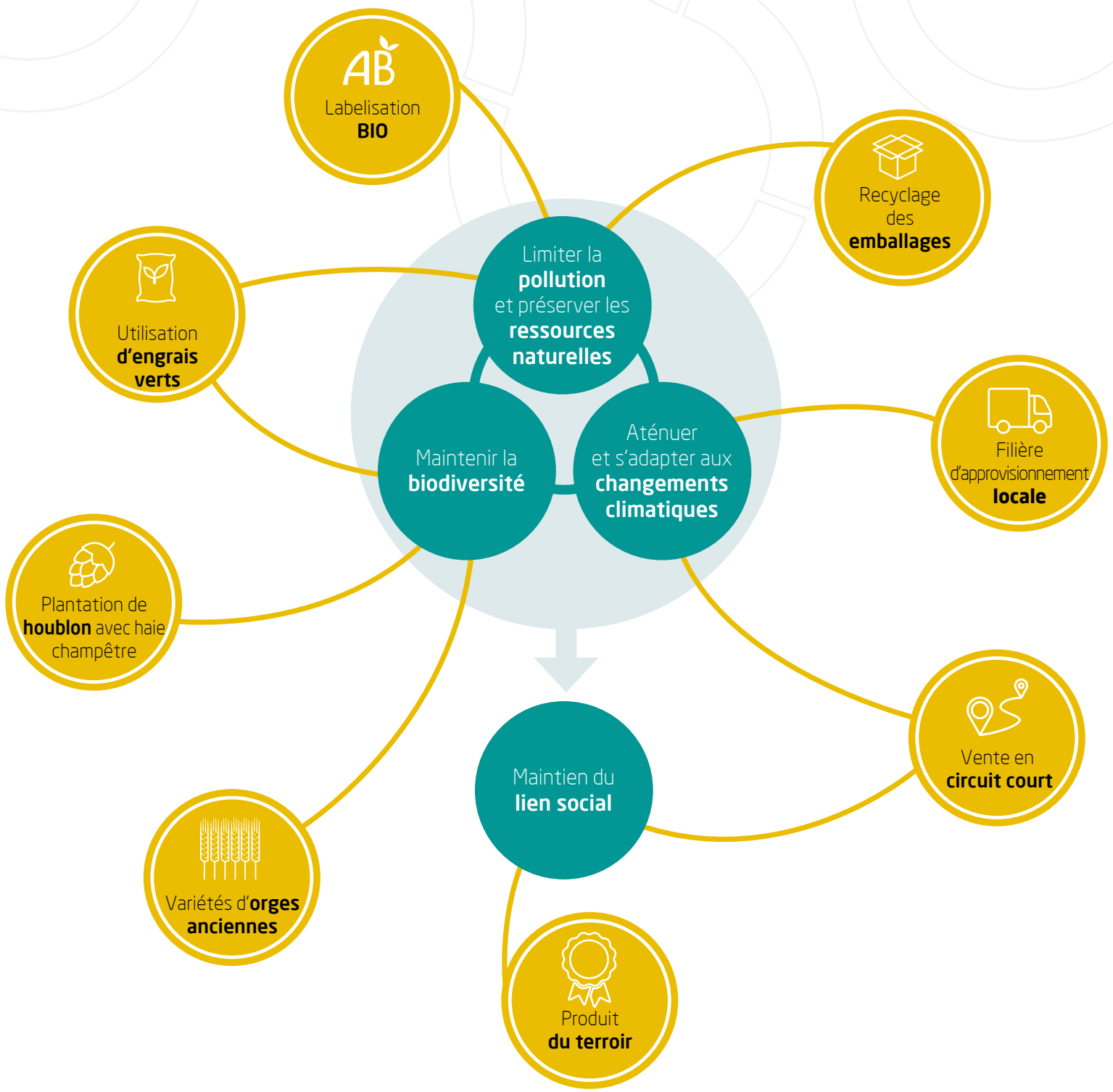
l'idée de cultiver moi-même diverses variétés d'autres houblons que je suis allé chercher en Alsace. Il est actuellement très difficile de se fournir en houblons biologiques ; d'où la nécessité de le cultiver soi-même. Je cultive les plants de houblons selon un procédé de permaculture en association avec le trèfle et la luzerne qui, de par leurs racines, enrichissent naturellement le sol. D'autres haies traditionnelles ont été plantées à côté de la houblonnière, constituant un abri naturel pour de nombreuses espèces animales (oiseaux, hérissons, insectes,...).

Je commercialise ma bière localement dans un souci de réduction des transports et des émanations de gaz à effet de serre en résultant. Mon but est de favoriser la consommation d'une bière artisanale, biologique et locale tout comme on achète et consomme son pain fabriqué par le boulanger du village, telle est la volonté d'une démarche qui crée également du lien social. La consommation d'un produit original, s'inscrivant dans la particularité d'un terroir, donne aux habitants le sentiment de boire une bière « de chez eux ».

👉 **Peux-tu citer un chiffre ou une information clé qui, à tes yeux, justifie ton action sur le territoire ?**

Un chiffre : 100 % des ingrédients nécessaires à la fabrication de la bière (eau, malt d'orge, houblons, levures) seront bientôt locaux, 100 % Normands.





**Je contacte Marc**  
 pour organiser une rencontre  
 avec mes élèves :  
**06 43 81 02 48**



## 4 Alexandra Sedon



Maraîchère bio.

📍 Saint-Antoine-La-Forêt (76170)

Après des études en biologie, microbiologie et écologie et plusieurs emplois dans cette filière, Alexandra a voulu se rapprocher d'un métier avec des activités et des résultats plus concrets à ses yeux, elle a donc changé de voie et s'est formée via un BTS production horticole.

Elle a d'abord travaillé quelques années dans diverses exploitations agricoles horticoles ce qui lui a permis d'affiner ses attentes, ses choix et ses objectifs. Elle vient de s'installer sur la ferme de ses aïeux et expérimente la culture de légumes en maraîchage sur sol vivant.

### Interview

● **En quoi penses-tu incarner le slogan des Parcs naturels régionaux de France : « Une autre vie s'invente ici ? »**  
*Une autre vie s'invente pour moi à la Ferme. Je suis en cours d'installation. Hormis les changements professionnels et personnels que cela implique j'ai choisi de produire autrement ; sans labour, avec une couverture du sol quasi-permanente et en certifiant la Ferme en agriculture biologique.*

● **Peux-tu citer un chiffre ou une information clé qui, à tes yeux, justifie ton action sur le territoire ?**

*80 % des organismes vivants dans le sol sont tués à chaque labour. Sachant cela, j'ai choisi de ne pas labourer la prairie mais de pratiquer à la place l'occultation par des toiles tissées tout en modérant l'utilisation du motoculteur !*



## 5 Pierre-Marie Guillot



Producteur de légumes bio.

📍 Écacqelon (27209)

Après un début de carrière en tant qu'ingénieur informaticien, puis enseignant, et suite à une prise de conscience écologique et politique, Pierre-Marie a décidé de vivre davantage au rythme de la nature, et s'entourer d'avantage d'elle et des siens. Il s'est installé avec sa famille sur une ferme de 2 hectares où il développe une production de légumes sous label biologique en vente directe.

### Interview

● **En quoi penses-tu incarner le slogan des Parcs naturels régionaux de France : « Une autre vie s'invente ici ? »**

*Le changement qui s'est opéré dans ma vie est de fait radical : je suis redevenu rural après avoir passé 20 ans en milieu urbain dans une région que je connaissais très peu. Aujourd'hui je développe une activité économique locale en respectant le milieu par mon engagement avec le label agriculture biologique. Je suis devenu mon propre patron après n'avoir fait que du salarié.*

● **Peux-tu citer un chiffre ou une information clé qui, à tes yeux, justifie ton action sur le territoire ?**

*L'Eure ne compte que 1 % de Surface Agricole Utile (SAU) en bio contre 7,5 % au niveau national.*

## 6 Julien Chuine



Maraîcher bio sur sol vivant.

📍 Microferme en permaculture  
 Gennevilliers (14600)

Julien a quitté son emploi dans le BTP en région Havraise pour expérimenter la relocalisation de la production d'aliments en périphérie des grandes villes. Il vend sa production de légumes au Havre en vente directe. Il s'intéresse à la permaculture et au maraîchage sur sol vivant et au modèle économique des micro-fermes.

### Interview

● **En quoi penses-tu incarner le slogan des Parcs naturels régionaux de France : « Une autre vie s'invente ici ? »**

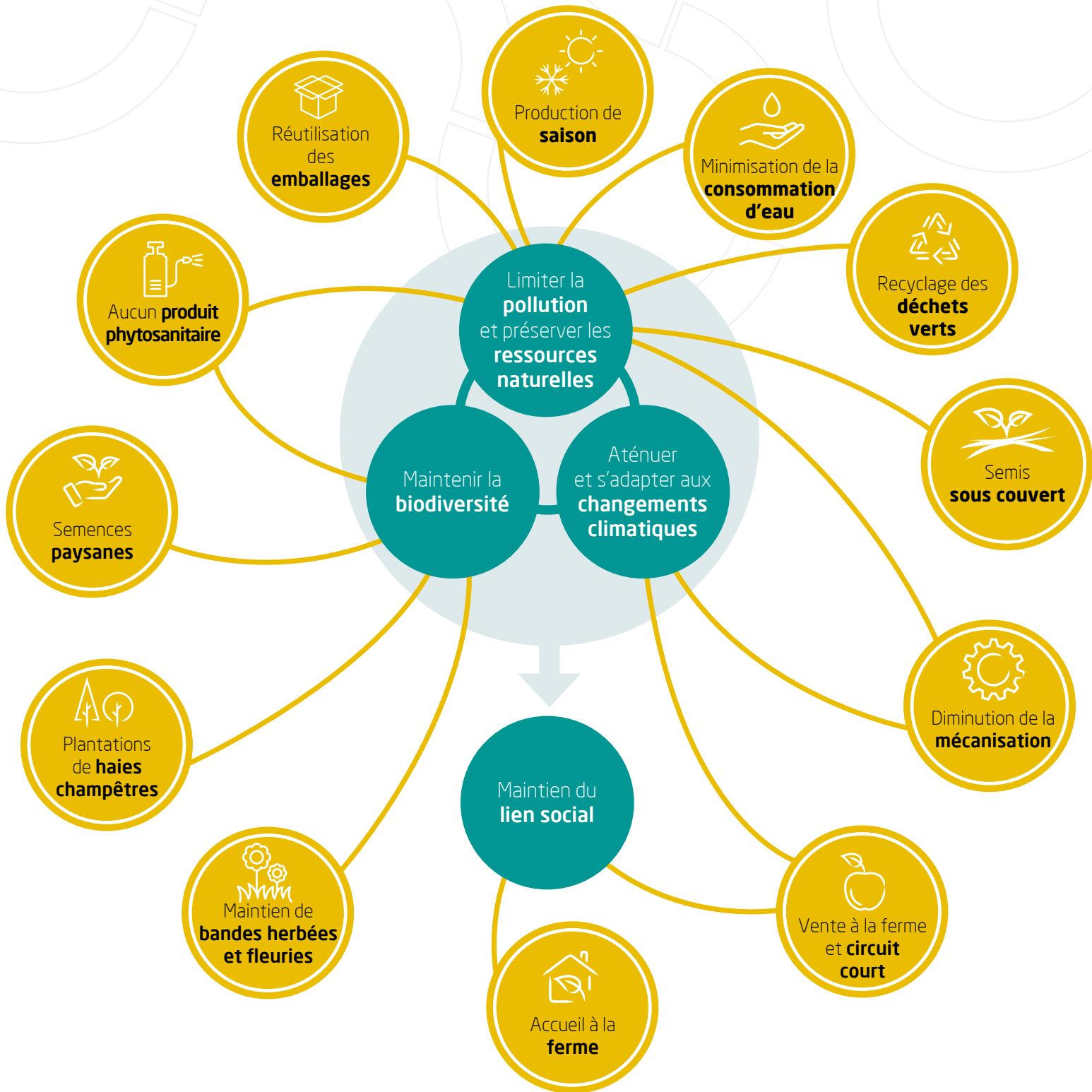
*Je cherche à montrer qu'une autre façon de concevoir l'agriculture et la relation de l'homme à son environnement est possible. À promouvoir les nouvelles techniques de production légumières et fruitières. Je soigne leur organisation harmonieuse et pense qu'elles seront les bases du refondement de nos sociétés actuelles.*

● **Peux-tu citer un chiffre ou une information clé qui, à tes yeux, justifie ton action sur le territoire ?**

*En 60 ans, on a assisté à une métamorphose des structures agraires qui se traduit notamment par la division par cinq du nombre d'actifs agricoles et la multiplication par trois de la taille moyenne des exploitations.*







### Je contacte Alexandra

pour organiser une rencontre avec mes élèves :

06 76 46 72 19

lafermedalex@gmail.com

### Je contacte Pierre-Marie

pour organiser une rencontre avec mes élèves :

07 87 82 61 32

pierre-marie.guillot@laposte.net

### Je contacte Julien

pour organiser une rencontre avec mes élèves :

06 72 55 21 50

julienchuine1987@gmail.com



## 8 Thomas Pasturel

Boulangier bio.

📍 Quetteville (14130)

➤ Après 5 années passées à Montréal dans le monde de la finance, Thomas Pasturel a fait le choix de rentrer au pays mais aussi de changer de métier et de passer au vert. Cette transition passe par la volonté de mettre la nature et l'humain au cœur de son travail au jour le jour. Il achète un ancien corps de ferme équipé d'un fournil qu'il restaure pour fabriquer un pain au levain cuit au four à bois, issu de farines de blés anciens et vendu en circuit court pour partager le plaisir de faire du pain et sensibiliser les gens à la qualité nutritive des aliments.

### Interview

➤ **En quoi penses-tu incarner le slogan des Parcs naturels régionaux de France : « Une autre vie s'invente ici ? »**

**Une autre vie...** La création du Fournil 1672 s'inscrit dans un changement de vie important : suite à un retour en France après 5 ans à Montréal au Canada, nous avons décidé ma conjointe et moi de nous installer en pleine campagne et de rénover une maison des années 1860. C'est également l'opportunité de changer encore une fois de métier : passer de la finance à la boulangerie engagée en rénovant un ancien « four à pain » et en reconstruisant un four à bois. Enfin, il ne s'agit pas d'une boulangerie conventionnelle mais d'une boulangerie alternative, engagée, dont l'approche se veut respectueuse de l'environnement, de la santé et cohérente :

*objectif zéro déchet, ingrédients locaux et haute valeur nutritionnelle (variétés anciennes), fabrication artisanale, four à bois... Cette activité nécessite donc d'inventer une nouvelle manière de produire et de commercer.*

**... s'invente ici.** Un de mes engagements est de m'ancrer profondément dans le territoire. Ceci passe par la sélection des produits locaux, des partenariats avec les fournisseurs, l'acceptation et la promotion du RolloN (monnaie locale complémentaire Normande), la création d'un organisme de développement de la filière de blés anciens...

➤ **Peux-tu citer un chiffre ou une information clé qui, à tes yeux, justifie ton action sur le territoire ?**

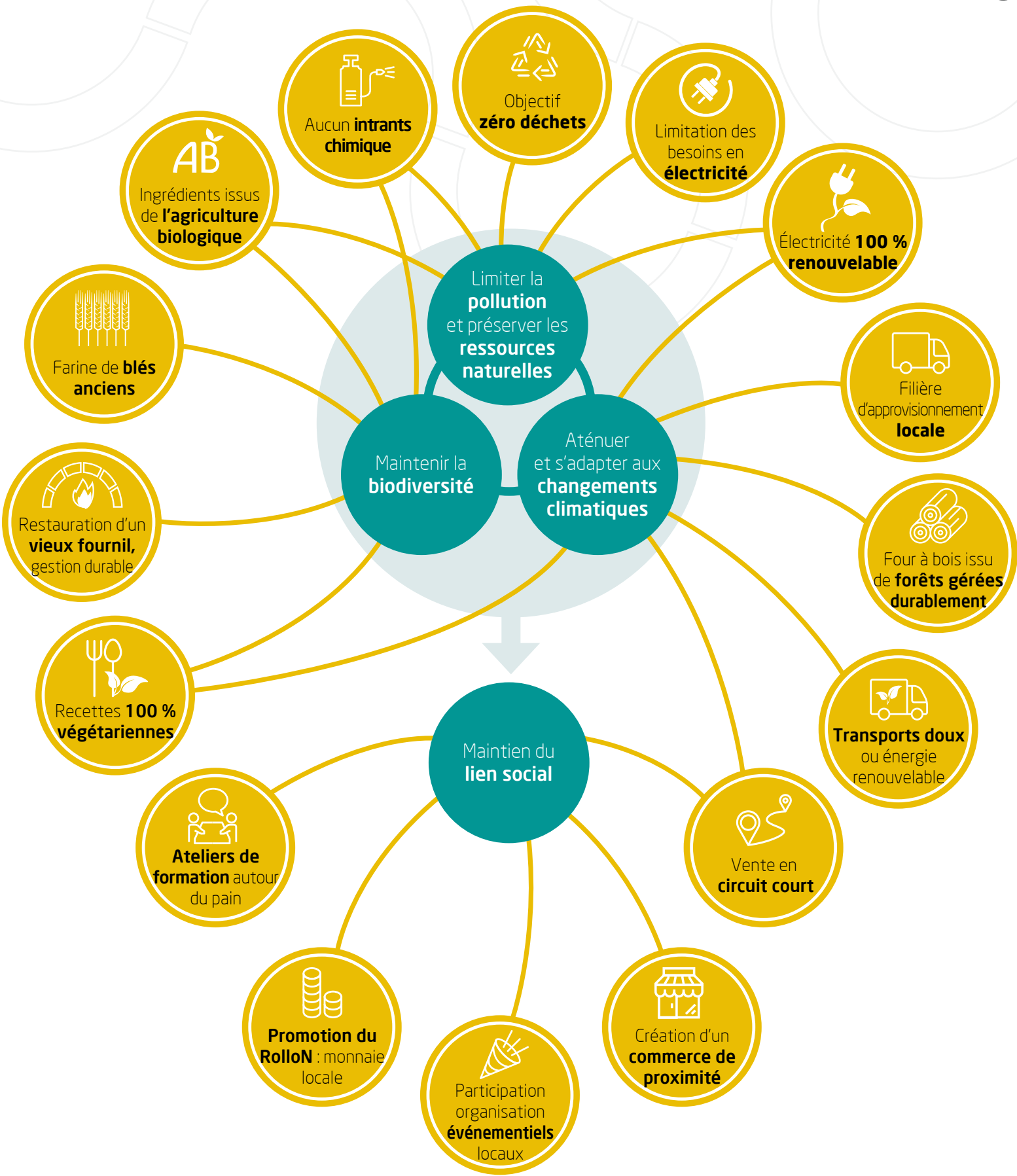
130 grammes. C'est la quantité de pain que les français mangent en moyenne chaque jour.

C'est l'équivalent de 910 g par semaine ou plus de 47 kg par an. La majorité des français mange du pain plusieurs fois par jour.

Rares sont les aliments que l'on mange dans de telles proportions et avec une telle fréquence.

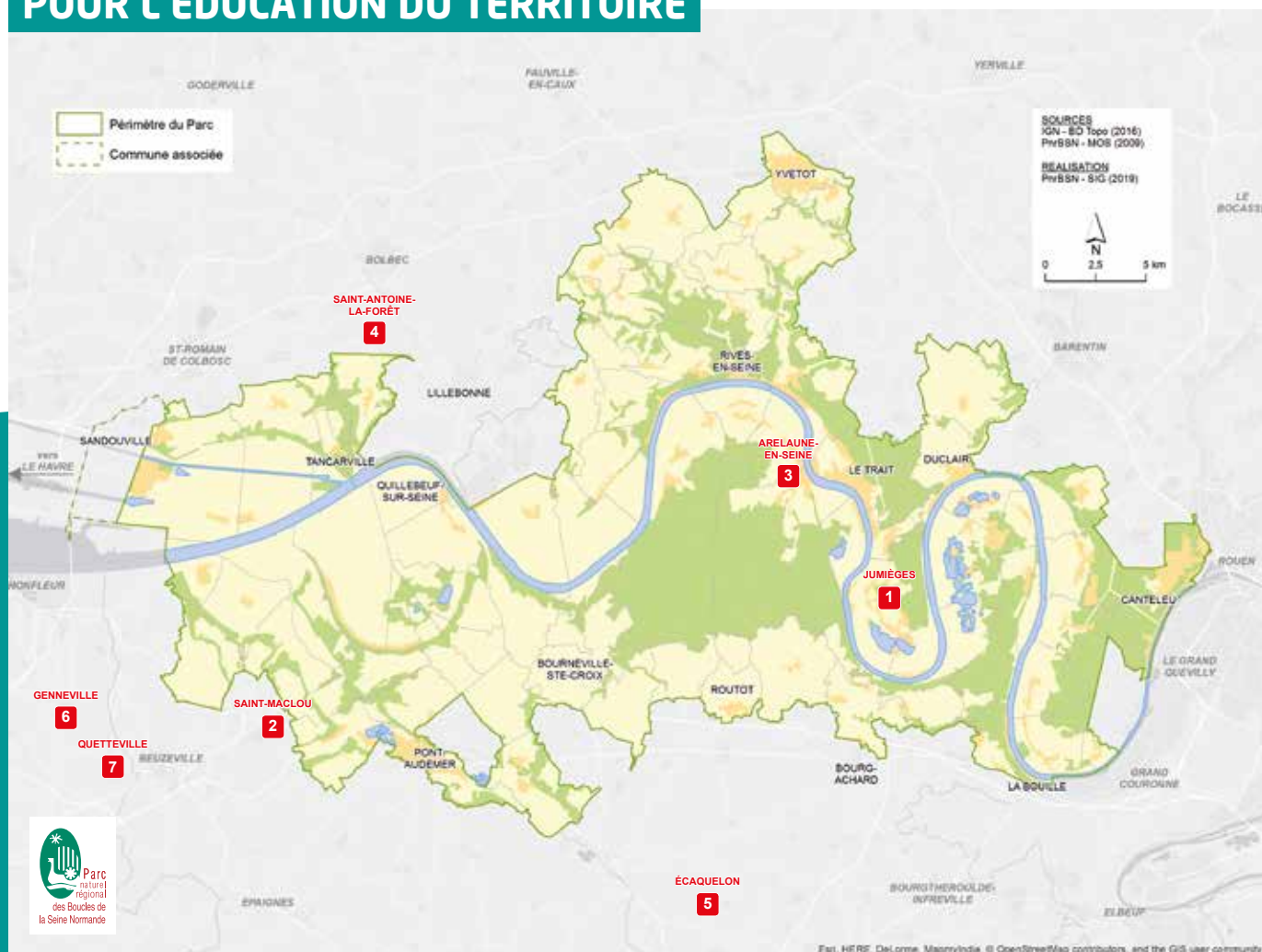
Dans ce contexte, n'est-il pas important de s'assurer que sa composition, notamment nutritive et sa production, notamment son impact environnemental, soient en ligne avec les objectifs de développement de notre société ?





**Je contacte Thomas**  
 pour organiser une rencontre  
 avec mes élèves :  
**07 61 89 06 57**  
**thomas@fournil1672.com**  
**t.pasturel@gmail.com**

# RÉSEAU DES ACTEURS DE LA TRANSITION ÉCOLOGIQUE POUR L'ÉDUCATION DU TERRITOIRE



- 1** Loïc Patin (Chèvrerie du Courtil)
- 2** Maud Lecarpentier (La ferme des Cocottes)
- 3** Marc Haffner (Microbrasserie Brotonia)
- 4** Alexandra Sedon (La ferme d'Alex)
- 5** Pierre-Marie Guillot (Les jardins de la chaumière)
- 6** Julien Chuine (Alterrenative)
- 7** Thomas Pasturel (Fournil 1672)

## Coordonnées

Maison du Parc naturel régional des Boucles de la Seine Normande  
76940 Notre-Dame-de-Bliquetuit  
Tél. 02 35 37 23 16 - Fax 02 35 37 39 70  
[www.pnr-seine-normande.com](http://www.pnr-seine-normande.com)  
[contact@pnr-seine-normande.com](mailto:contact@pnr-seine-normande.com)